

2024

大雄先生 家庭財務策劃報告書

—— 專業財務策劃師【陳勇成】 ——



— 用心為您服務 —

敬致大雄先生鈞鑒：

感謝您的信賴，給予勇成在您未來規劃準備中，建構與執行目標時一同參與。

我一定會用所熟悉跟擅長的領域提供您在選擇跟安排執行上有更安全的全面思考，在目標的達成率更加穩妥。

目前快速變遷的世代中，我能提供您在稅務、法令、財務配置跟風險管理中有充分的數據來憑靠，在人生的創富、維富、傳富每個階段中都能精準到位跟安心依靠。



目錄

一、重要聲明.....	p.1
二、公司優勢與個人介紹.....	p.2-4
三、前言.....	p.5
四、個案基本背景資料.....	p.6-13
五、財務需求目標確認.....	p.14-15
六、投資屬性確認.....	p.16-17
七、財務目標建議方案.....	p.18-33
八、規劃效益分析.....	p.34
九、結語.....	p.35

一、重要聲明：

1. 資料保密

依據個人資料保護法§5，除非經客戶書面授權同意，或經法院、其他政府機構指定，財務規劃師不得將任何客戶所提供的訊息，提供給任何個人、企業，或未經客戶代表公司授權之職員及顧問，應善盡管理之職以維護客戶最大利益。

2. 財務規劃報告

財務策劃書內所提出的財務分析和建議，係依照過往的歷史數據、理財工具和現行法令綜合資訊來完成財務目標，但報告的完整性與正確性與否，將取決於客戶所提供資訊完整性，還有市場性的利率匯率股價及法令變更，需要與您針對後續的服務保持聯繫，好應變隨時調整。各項財務策劃書方案執行前，建議再次確認相關風險跟效益，以確保執行方向一致。

3. 專業道德

- A. 財務策劃顧問應基於職業道德，對於所提供的規劃建議方案皆需公正客觀以客戶之實際需求，謀取最佳利益為基礎。
- B. 財務策劃顧問於財務規劃工具運用時，應就不同工具屬性特性，善盡告知，讓客戶在充分獲知後才能於需求目標中搭配使用。
- C. 在財務工具使用上，應充分告知風險與特性，任何投資皆有風險，過去績效表現不代表未來的保證，財務策劃顧問除善盡告知義務外，皆不能保證任何收益。

二、公司優勢與個人資歷介紹

1、中國信託金融控股（股）公司（註：引用中信金控官網）

中國信託金融控股(股)公司（以下簡稱「中信金控」）成立於2002年5月17日。旗下包括中國信託銀行、台灣人壽、中國信託證券、中國信託創投、中國信託資產管理、中信保全、中國信託投信、及台灣彩券等八家子公司。

為提供客戶全球性及更便利的金融服務，中信金控旗下子公司中國信託銀行收購日本東京之星銀行（The Tokyo Star Bank, Ltd.）股權，已於2014年6月5日完成100%股權交割，中國信託銀行正式成為東京之星銀行單一股東。此外，為擴大保險事業規模，2015年5月12日董事會通過與台灣人壽股份轉換案，同年6月29日通過股東會審議，於10月15日股份轉換完成，台灣人壽成為中信金控100%持股子公司。為整合集團資源，發揮集團綜效，中信金控旗下子公司中國信託人壽與台灣人壽於2016年1月1日完成合併，並沿用「台灣人壽」名稱。



2、台灣人壽保險（股）公司（註:引用台灣人壽官網）

台灣人壽為臺灣第一家壽險公司，1947年成立，並於1998年民營化。

台灣人壽，以提供保戶全方位保險服務為出發，藉由靈活、具創意的商品策略，提升公司之營運績效，提供保戶健康、財富與保障的全方位防護網，並以有價值的商品推展，使保戶與公司都得到穩健而具體的保障。

台灣人壽秉持中信金控一貫「待客如親」的服務理念以及「We are family」的品牌精神，致力於「守護與創造」客戶、員工、股東與社區的價值，建立美好的未來，以成為華人地區保險服務的第一品牌為願景。



3、資歷簡介—陳勇成

現職：台灣人壽業務主任 保險年資20年

學歷：台中勤益技術學院、

東海法律學分班修業完成

證照：中華民國人壽保險業務員資格測驗合格

中華民國財產保險業務員資格測驗合格

外幣收付非投資型保險商品資格測驗合格

投資型保險商品資格測驗合格

信託業務專業測驗合格

IFPC國際理財規劃師認證

MDRT百萬圓桌會議會員

國際保險品質獎(IQA)

IDA國際龍獎

理財規劃人員合格

證券營業員合格

不動產營業員



三、前言：

在2024 A I 元年，帶動著電子業及相關大幅度的成長，而馬達驅動器及電子控制系統更是多元運用核心，由電動車及自動化工廠還有電動車連結生活運用，都將隨著智能及自動化趨勢更廣泛的運用，未來發展將非常可期待。

而在目前台灣先進傳動（TDM）公司，又在兩岸三地擁有好的名聲及發展，將在**友美**及**非美**陣營都有機會發展出雙引擎的良好利基。

於2024-2034這個人類歷史最大變革的時代，未來如何發展無可斷言結果，唯有時刻把握住，用自身最有利的基底，連結下一世代的必需品，讓自身可以站在時代浪頭起飛有機會成為行業的領頭羊。



出處：教育部網站

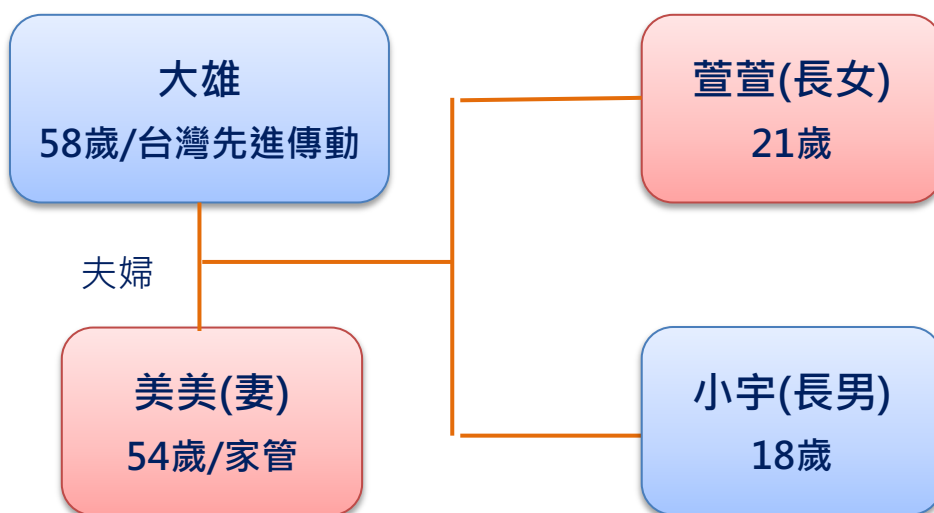


出處：工研院臉書

四、個案基本背景資料

1. 家庭成員

人物	稱謂	年齡	國籍	居住地	職業	備註
大雄	夫	58	台灣	台灣	台灣先進傳動	TDM57%股權 HDM33.5%股權
美美	妻	54	台灣	台灣	家管	
萱萱	長女	21	台灣	美國	學生	
小宇	長男	18	台灣	台灣	學生	



2.資產分布

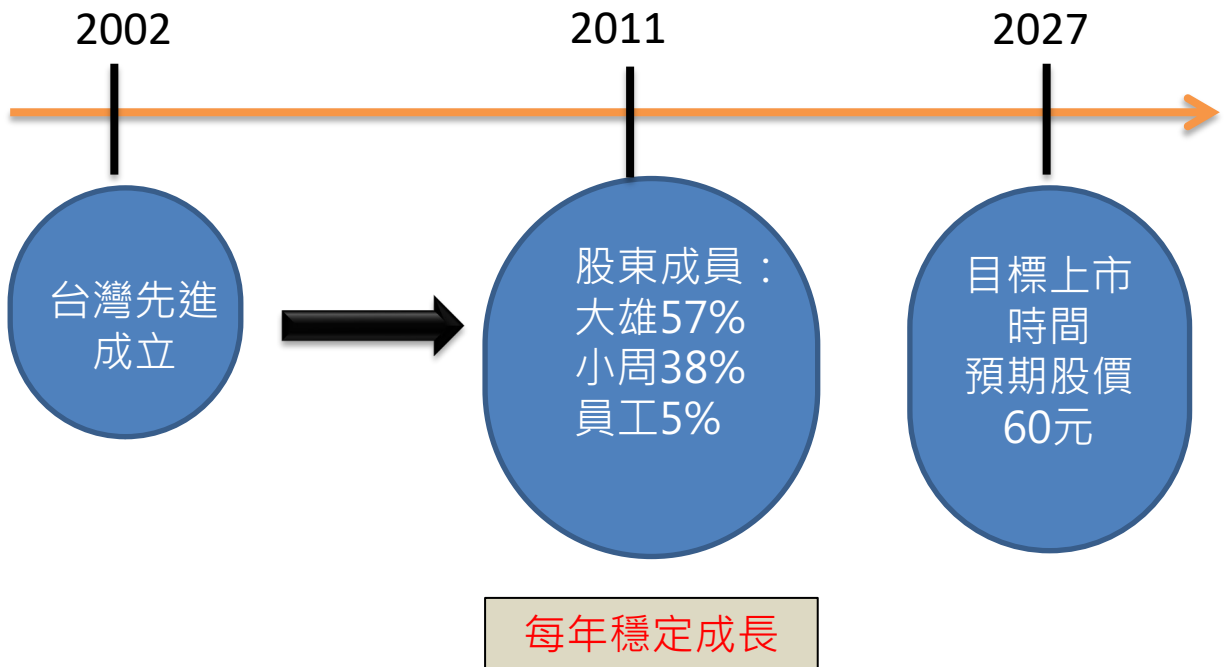
不動產分佈圖

	不動產位置	價值
大雄	新店一戶	2,400萬
	廣州一戶	1,320萬
美美	板橋一戶	2,600萬
	新店一戶	1,800萬



股權公司

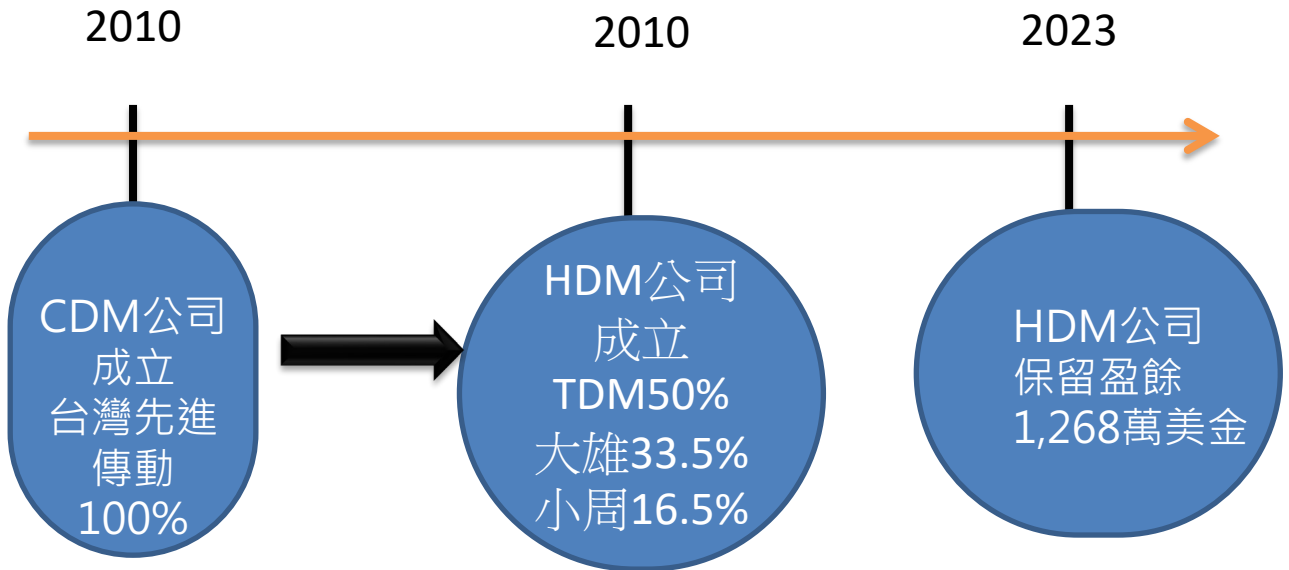
1.台灣先進傳動(TDM)公司



年度	概況說明
2023	實收資本額3億8千萬；每股淨值30.8元
2024	目前有證券商開始輔導
2025	第三地生產（越南、泰國、柬埔寨）
2027	上市；股價60元以上
上市後	透過資本市場募資，預計到（歐、美、日）等地設廠

股權公司

2.CDM公司



三角貿易模式：
台灣研發、中國製造、香港接單

到		C D M公司	H D M公司
資本額		5,000萬 (人民幣)	300萬 (美金)
股權 結構	台灣先進 傳動	100%	50%
	大雄		33.5%
	小周		16.5%

預計：2024將分配HDM公司保留盈餘的1,286萬半數634萬美金
(包含2023年盈餘364萬美金)

資產彙整圖

	大雄	美美	萱萱	小宇
現金	台幣12,201萬 美金123.2萬 澳幣21.5萬 人民幣425.6萬	台幣2,623萬 美金183,240元 歐元6,800元 人民幣45.5萬	台幣450萬 美金12,300元	台幣320萬 美金10,660元
股權	TDM HDM 台積52張 聯發科25張 富邦金控120張 欣興電子68張	第一金205張 中信金110張 鴻海40張 國巨8張 佳世達46張 山富旅遊18張		
汽車	保時捷 2年新 價值約1,100萬 BMW休旅 3年新 價值約240萬 NISSAN 2年新 價值約88萬	奧迪3年新 價值約120萬		
不動產	新店1戶約 2,400萬 廣州1戶約 人民幣300萬	新店1戶約 1,800萬 板橋1戶約 2,600萬		
保單	2張，保單現金價值約820萬	4張，保單現金價值約1,860萬	4張，保單現金價值約2,550萬	2張，保單現金價值約1,380萬
其他	高爾夫球證 東方球場1,000萬	金塊重 1,500公克		
負債	銀行貸款 4,500萬	銀行貸款 2,400萬		

資產負債表

大雄家庭資產負債表

匯率計算:CNY4.4/AUD21.7/USD32.5 /EUR35(以113.06月時匯率)

資產			負債		
類別	金額	百分比	類別	金額	百分比
動產	115,905.26萬	93.5%	銀行貸款	6,900萬	100%
活儲	22,831.34萬	18.4%	大雄	4,500萬	65.2%
台幣	15,594萬	12.6%	美美	2,400萬	34.8%
外幣	7,237.32萬	5.8%			
股票	83,554.29	67.4%			
TDM	66,712萬	53.8%			
HDM	3,266.25萬	2.6%			
台股	13,576.04萬	10.9%			
保險	6,610萬	5.3%			
保險	6,610萬	5.3%			
其他	2,909.65萬	2.3%			
高爾夫球證	1,000萬	0.8%			
黃金	361.65	0.3%			
汽車	1,548萬	1.2%			
不動產	8,120萬	6.5%			
大雄	3,720萬	3%			
美美	4,400萬	3.5%			
資產總計	124,025萬		負債總計	6,900萬	
淨資產總額			117,125萬		

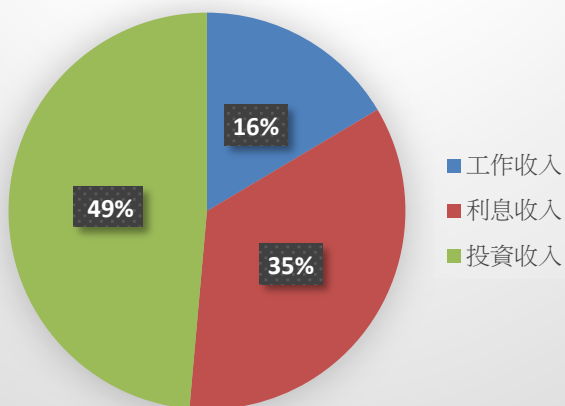
收入支出表

大雄家庭收支表

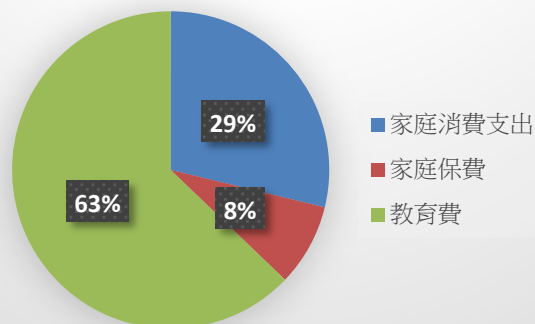
家庭收入			家庭支出		
類別	金額	百分比	類別	金額	百分比
工作收入	2,244,401	16.5%	家庭消費支出	1,374,842	28.8%
利息收入	4,765,000	34.9%	家庭保費	400,000	8.4%
投資收入	6,625,000	48.6%	教育費	3,000,000	62.8%
		0.0%			0.0%
合計	13,634,401	100.0%	合計	4,774,842	100.0%
年結餘金額			8,859,559		

※以上收入及支出都是以主計處111年報告作為預估前提。

家庭收入



家庭支出



現況財務指標分析

項次	項目	現況數據	理想值	公式
1	資產負債率	5.9%	20%-60%	總負債÷總資產
2	緊急預備金月數	4,140.5	6	流動性資產÷月支出
3	理財平均報酬率	4.9%	3-10%	理財收入÷生息資產
4	財務自由度	202.3%	20-100%	年理財收入/年支出
5	年家庭可支配餘額	\$10,359,559.0	越高越好	年收入-年支出

現有保障內容

	責任保障	意外保障	醫費費用 自費實支	住院保障	重大疾病	失能	扶助金(月)
大雄	353	320萬	30萬	1,000 元	200萬	300萬	6萬
美美	268	300萬	20萬	2,500 元	110萬	400萬	8萬
萱萱	200	200萬	20萬	2,000 元	140萬	100萬	2萬
小宇	50	150萬	20萬	1,500 元	70萬	100萬	2萬
全家保費(年)				40萬			

財務需求目標確認

1.財務規劃需求目標說明:

經過與大雄先生，多次會談過後。

對於您家庭與事業及退休有整體清楚架構，這樣對於期待與擔憂，透過歸納及整理加上時間後，釐清了先後執行順序。

再透過規劃安排，執行上有充裕的時間，會讓很多變數風險有效下降，而目標計畫專款專用安排，讓準備期間又是透過逐步完成，讓時間也可成為優勢，達成最佳效果。

	需求項目	規劃重點
事業	1.東南亞工廠開始營運	2025年東南亞工廠開始營運
	2.台灣先進傳動掛牌上市	2027年掛牌上市承銷價60元以上
	3.歐、美、日等地區建廠	2027年上市後 透過資本市場募資，到歐、美、日等地區建廠
家庭	4.建構大雄闔家保障完整	規避風險
	5.退休安排規劃	資金效益放大
	6. 教育金準備	教育、生活費用提撥
	7.開動物醫院（診所）	安心無憂退休
傳承	8.公益捐贈	資產的20%
	9.家庭資產傳承安排	不動產傳承
	10.公司股權安排	股權安排
稅務	11.CFC稅務申報	誠實報稅、成本支出下降
	12.預留稅源	及早安排

2.財務目標彙整排序:

排序	需求目標	需求金額	資金來源	時程歸類
1.	東南亞工廠開始營運	22,000萬	公司自有資金	短
2.	台灣先進傳動掛牌上市	約 3,000萬	公司自有資金	短、中
3.	歐、美、日等地區建廠	依實際支出	依公開市場募集	中、長
4.	建構大雄闔家保障完整	115萬	由自有資金	短
5.	退休安排規劃	9,750萬	由自有資金及公司配發金額	短、中、長
6.	教育金準備	1,950萬	由自有資金	短、中
7.	開動物醫院（診所）	1,000萬	由自有資金	短、中、長
8.	公益捐贈	資產的 20%	由資產的編列	中、長
9.	家庭資產傳承安排	4,000萬	由自有資金	短、中、長
10.	公司股權安排	1.4億	由現有股權移轉	短、中、長
11.	CFC稅務申報	1,246.4萬	由境外盈餘分配	短
12.	預留稅源	2.88億	由現有資金	短、中、長

投資屬性確認

	國籍	年齡分布					
大雄	台灣	58	63	68	73	78	83
美美	台灣	54	59	64	69	74	79
萱萱	台灣	21	26	31	36	41	46
小宇	台灣	18	23	28	33	38	43



投資風險屬性評估

依照每個人的投資喜好與風險承受狀況有所差異，**風險承受能力**它影響了工具的選擇搭配、配置比例及時間，在任何投資配置前一定都需要先行確定。

透過事先工具評估確認，確定瞭解自身投資屬性與風險承受能力，幫助搭配工具組合運用時，更能有事半功倍的效果。

	分數	風險屬性
大雄	49	積極型
美美	46	積極型

保戶投資屬性分析問卷

保單號碼 _____ 要保人 **大雄** 要保人身分證字號 *******

◎謝謝您對本公司投資型保險商品感興趣。本商品並非短期獲益商品，若您仍有興趣購買，請惠予回答以下問題，以便本公司了解要保人您的財務目標及風險容忍度。

- 您的年齡：
(1) ☐ 未滿 20 歲 (3 分)； (2) ☐ 20 歲至 44 歲之間 (5 分)；
(3) ☒ 45 歲至 65 歲之間 (7 分)； (4) ☐ 66 歲及以上 (3 分)
- 您的工作及收入狀態
(1) ☒ 工作／事業是我穩定收入來源 (10 分)
(2) ☐ 我是退休人士／沒有工作，投資收益並非我收入主要來源，但有其他穩定收入來源 (5 分)
(3) ☐ 我是退休人士／沒有工作，投資收益是我收入主要來源 (2 分)
- 您的投資金融商品的經驗 (可複選，勾選「無經驗」者不可複選)：
(1) ☒ 存款 (2 分)； (2) ☐ 投資型保險 (6 分)； (3) ☒ 共同基金 (6 分)；
(4) ☒ 國內外股票 (8 分)； (5) ☒ 結構型債券 (8 分) (6) ☐ 無經驗 (0 分)
(7) ☐ 期貨／選擇權／其他衍生性金融商品 (8 分)
- 您購買投資型保險想達成的財務目標及風險承受度：
(1) ☒ 擁有保障並可長期累積財富，可以承受所投資價格於短期有些微的波動，以期長期獲得略高於定期存款的報酬率 (8 分)。
(2) ☐ 擁有保障並可積極累積財富，可以承受所投資價格劇烈地波動，甚至可能因而損失原先之投資本金 (12 分)。
(3) ☐ 快速累積財富，但無法承受所投資價格短期下跌的波動甚至可能因而損失原先之投資本金 (1 分)。

投資風險承受度評估表：

總分	投資屬性	可選擇之投資標的風險收益等級
未滿 20 分	—	—
21—24 分	保守型	RR1、RR2
25—29 分	穩健型	RR1、RR2、RR3
30 分以上	積極型	RR1、RR2、RR3、RR4、RR5

合計總分：**49**

※如保戶拒絕提供相關資訊或分析結果有下列三種情形之一者，則屬於不宜投保「投資型保險」之風險屬性，本公司將不予承保：

- (1) 合計總分與所選擇之投資標的風險收益等級不相符者。
- (2) 投資金融商品經驗勾選：「無經驗者」。
- (3) 想達成的財務目標及風險承受度勾選：「快速累積財富，但無法承受所投資價格短期下跌的波動甚至可能因而損失原先之投資本金」。

為確保保戶投保後已了解所購買商品風險，依「投資型保險商品銷售自律規範」本公司將以抽樣方式由客服人員對保戶(或保戶法定代理人)進行電話訪談及錄音。

財務目標建議方案

大雄先生您好，以目前AI的高速成長，抓住時機及早佈局，將是有利的起點。

且在兩岸三地都有良好經驗及口碑的基礎下，相信在新的世代開跑，已經佔領了優勢高度，如何把自身優勢發揮到極限，透過**友美**及**非美**的雙佈局，達到加倍成長。而在事業成長中，如何兼具發展與突發事故的預備，讓時間成為朋友而非變數，透過時間來『及早安排』把計畫實現在未來的生活命中，是多麼讓人開心的事。



事業

(一)台灣先進傳動東南亞工廠開始營運

目前公司面臨到了，中美貿易戰的競爭下，長久以來建立的良好品質與口碑，也會因為這波影響，造成獲利減低競爭優勢大受影響，而考慮未來的經營需分散風險，將部份產能轉往第三地生產。

建議方案:

現今有越南、柬埔寨、泰國三國納入考量，但需一併考量產業鏈型態，與歐美的政治動向，日後美加訂單都將轉移至新工廠生產，且預定在2025年就馬上可以而優先**建議挑選越南**，因為在產業鏈與美國政策利多下還有基礎建設逐步改善中，未來更有競爭優勢。

唯在時間上能達成，建議先配合房地產商用承租方式，在河內地區東元電機鄰工業區承租，在未來供應方面可較有品質，目前3,000平方米的租金行情約為200,000/月，建議以五年以上長租約為優先考量。

以當初在大陸建廠由無到有可生產，約5,000萬人民幣，預算編列：場設費用（自動化考量）＋營運成本＋租金五年等等…。目前的方式以先承租方式，應可先預估在2.2億這個內進行。

	越南	泰國	柬埔寨
產業鍊（競爭力）	電子加工	汽車產業	服飾產業
政治評估	友美國家讓利 政治盟友問題等	軍政府 風險	洪氏家族 領政

※參考資料：台灣東南亞國家協會研究中心、貿易俱樂部資訊

(二)台灣先進傳動在2027掛牌上市

目前公司掛牌上市作業，除了公司體質良好外還需有共識下才可逐步進行，因為在上市之路，除了有意願外更需要有良好經驗嚮導，才可讓公司少走很多冤枉路，除了花錢以外更耗費大量時間人力成本。

建議方案:

目前上市的方式，走申請IPO或是由市場收購股權(借殼上市)，建議還是走IPO的方式，因為借殼上市有很多未知數，增添不必要的變數，上市過程還是建議找專業人士協助，除了公司內部人員，更需要找到有多年處理經驗人士，討論與研究那個策略是最佳方案來進行，以免打亂大雄先生您的上市與全球戰略佈局原始策略。首先會建議：找到良好有經驗的『**券商、會計師事務所**』來先行評估瞭解，因為希望的上市股價每股在60元以上，透過及早的安排與籌劃更能及早達成。

券商：這邊會推薦中國信託證券，有多家企業成功IPO的成功經驗及中信集團的加持，及我的協助下一定能及早完成大雄先生的期待。

會計師事務所：這邊會建議您找有經驗及信任的，重要的有做全球性事務業務，因未來是全球化及稅制更新快速的世代，能同步更新全球訊息需要很龐大資源整合，如果目前還沒有配合的事務所，可考慮由四大會計師事務所評估選擇，會比較心安。

預估費用為：大約3,000萬左右

『券商輔導費＋會計師事務所費用＋公司系統費用＋其他.』

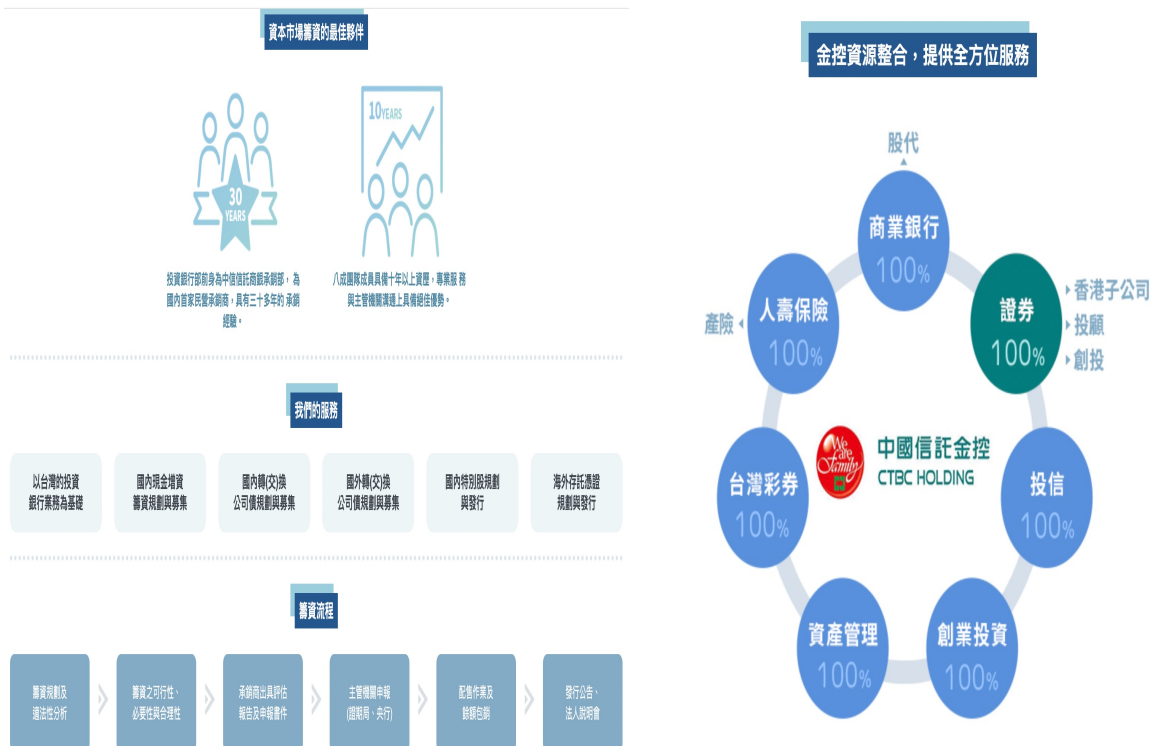
(三)台灣先進傳動公開市場募資到美、歐、日建廠

在資本市場來說，上市只是過程，而如何讓公司能夠穩定成長及永續經營，而資金活水就像人體血液一樣，才能流串全身延續生命。

如何讓公司中、長期營運計畫能夠落實，唯有透過公開市場來募得所需資金，而與經驗跟有信譽的合作夥伴就是不可或缺，讓全體參與者都能共贏，才是可長可久之計。

建議方案:

這邊會推薦中國信託證券，來承作SPO的業務，有多年經驗及中國信託集團的加持，及我的協助下一定能及早完成大雄先生的期待。



家庭

家庭保障:

針對於家庭的安全防護傘建構，讓我們生活中不因風險突發事故發生，造成家庭的巨大改變，所以生活事業安排首重風險管理、理財之前先理債。

建議規劃如下:

針對大雄先生全家，在目前已有基礎上，另外補足風險缺口，且以終身進行專款專用概念，加上有豁免及保價跟退還保費功能的考量前提下，規劃建議內容如下:

規劃前	責任保障	意外保障	醫費費用 自費實支	住院保障	重大疾病	失能	扶助金(月)
大雄	353	320萬	30萬	1,000元	200萬	300萬	6萬
美美	268	300萬	20萬	2,500元	110萬	400萬	8萬
萱萱	200	200萬	20萬	2,000元	140萬	100萬	2萬
小宇	50	150萬	20萬	1,500元	70萬	100萬	2萬
全家保費(年)				40萬			

規劃後	責任保障	意外保障	醫費費用 自費實支	住院保障	重大疾病	失能/ 看護	扶助金(月)
大雄	353	2,820萬	30萬	7,000元	200萬	300萬	6萬
美美	268	1,300萬	20萬	7,000元	110萬	400萬	8萬
萱萱	200	1,700萬	20萬	7,500元	300萬	220萬	6萬
小宇	50	1,450萬	20萬	7,500元	300萬	220萬	6萬
全家保費(年)				155萬			

家庭

退休安排規劃:

大雄先生在公司目前關鍵時刻，雖然投資屬性為積極性，但現今無過多時間來評估，各類的投資工具挑選，所以不恰當做過多的風險性投資安排。

規劃建議:

把閒置美金帳戶的資金，轉移到美國債券配置，現在美國聯準會的降息的訊號不斷釋出，所以只要把活期閒置資金，透過中信銀購買代號711B0036美國國庫債2043，鎖住利率條件立即**可預期獲利報酬為4.23%**，萬一有緊急事件也可作為緊急預備金使用。

效益分析：

未來退休生活需求：

	生活費用	旅遊安排	車子
70	155-180	200	102
每年預估費用			457-482
累計到85歲 總金額(萬)			7,409.6

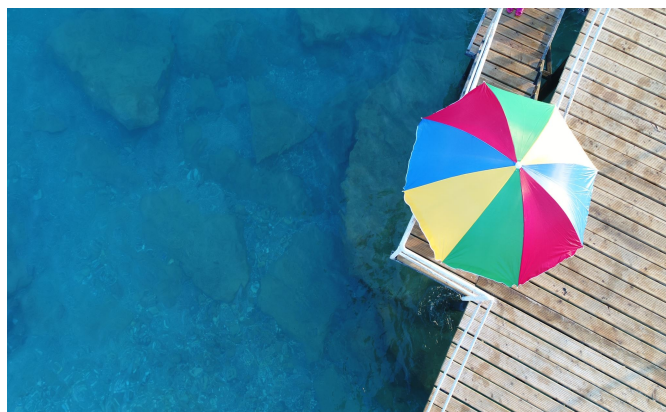
球證因一次性購買金額，林口加美麗華費用約為2,158萬
生活通膨以1%/汽車已含（保險、保險、稅金）
旅遊安排上以一次約12-17天的行程為主，一年約5趟(2人計)

殖利率	4.23%
351萬美金 約(11,407.5萬以32.5計)	14.84萬

大雄先生在債券的安排支應未來生活，在可預期地計畫中持續安排退休生活，讓辛苦一輩子的情況有時間陪伴配偶，環遊世界透過每年不同地區、季節安排計畫，給生命更加精彩。

而汽車的選用上還是以BMW休旅車為退休的選項，透過習慣性與高安全與性能兼備伴遊人生，是何等快活。

而打高爾夫球的習慣，透過購買林口與美麗華球證，讓常打球你更加便利。



家庭

教育金準備:

大雄先生針對兩位子女的安排，首先考量到女兒獸醫學成加上兩年動物實習後在回台發展，就是兼具專業與實務雙重效益，而且美國的獸醫又是全球頂尖的學府，在為來萱萱回國開設動物醫院（診所）將是好評可期。再來就是小宇未來在台灣的交大工程系就讀畢業後，接著到美國兩年安排企業管理碩士班學習，作為日後進入台灣先進傳動的準備。

以上種種看到了你們夫妻對教育很重視外，而且都送到全球各領域頂尖學府學習，在未來上除了在專業領域上還有人脈的拓展，將是全球化下不可忽視的優勢。



建議規劃:

1. 萱萱規劃預計有三年的期間，以一年十萬美金的支助，會建議把他以十萬為一個目標，進行美國公債的置入分為半年、一年、兩年的分別配置，平均的殖利率約在(4.71-5.33)之間。預期有(12,355美金)，年化報酬率為5%，增加的部位可以讓生活安排多了彈性安排。
2. 小宇規劃應是在4年後，才開始運用建議用目前美債高點的時候置入3年期8.8萬美金、5年期16.5萬美金的安排，平均殖利率在 (4.33-4.52)之間，只要準備25.3萬美金，到期時一樣有30萬的教育金。

所以透過規劃安排，加上時間的長大，專款專用安排不用擔憂其他變數產生，就是及早規劃的好處。



家庭

開動物醫院（診所）：

大雄先生對於宣萱贊助開立動物醫院的安排，考量到女兒在美國獸醫學成加上有兩年動物實習，回國開業在台灣優勢很容易凸顯而出，加上目前少子化很多人都寄情於毛小孩，把它看成家庭一份子，很捨得投入時間與金錢，由街道林立的寵物店與寵物旅館可得知，這個趨勢將會越來越興盛。

規劃建議：

而設立一間動物醫院（診所），不比一般診所花費便宜。比照看人的設備缺一不可，加上選址的地點攸關集客效果，所以在設備、裝潢、地點這些費用都是非常驚人。

	設備 費用	裝潢 費用	租金 費用	營運 費用
預估 費用	500	350	2.8	15
預留六個月			16.8	90
總計金額(萬)			956	

* 參考資料：全國動物醫院為例

* 租用地點以板橋信義路近板橋動物之家

傳承

公益捐贈：

大雄先生目前有考慮後續在退休時，有捐出20%財產的心意，做出取之於社會用之於社會的安排。

而如何把公益捐贈不會因為捐助資產以後，事後還面臨課稅的情況，所以會先整體全面瞭解清楚後再來進行下一步，在目前因為時間還有十多年時間，所以可開始評估哪一個單位會妥善運用資金外還可把它發揚光大有倍數的效果。

建議規劃：

建議安排先跟『會計師』專業人士討論後，再進行安排。

列舉扣除額捐贈對象抵減上限



政府
無



政黨、政治團體或參選人
所得的20%



機關團體、慈善組織
所得的20%



個人捐贈公共設施保留地或土地被政府闢為道路，按公告現值16%認列成本抵稅

資料來源：財政部

製表：林昱均

傳承

家庭資產傳承安排:

大雄先生在不動產預計在2025年時，購入板橋兩間45坪含車位的房子，在適當的時機再進行轉讓給萱萱與小宇，如何進行到底是贈與或是買賣，房地合一2.0的實行下真的需要評估考量，如何進行 避免日後再處理不動產會有高額稅額成本。

規劃建議：

建議用買賣方式進行，資金來源可由保單現金價值貸款，作為支付，且每年的贈與額度244萬須持續進行。

	房價	貸款	贈與	買賣
一間價格(萬)	2,000	1,200	依照房子評定、土地公告價值計算	2,000
房地合一計算基礎			依照贈與時申報金額	依照實際交易買賣價格
繳稅金額			高	低

移轉方式	贈與移轉	買賣移轉	繼承
稅目			
土地增值稅	按一般稅率20%、30%、40%核課	按一般稅率20%、30%、40%核課或可享受自用住宅優惠稅率10%	免課
契稅	按房屋評定標準價格6%核課	按房屋評定標準價格6%核課	免課
證券交易稅	免課	按成交價0.3%核課	免課
印花稅	按契約金額1%核課	按契約金額1%核課	協議分割繼承按分割不動產總值1%核課
贈與稅	按贈與時財產之時價核課	除能提出支付價款之確實證明者外，須按財產之時價核課	
遺產稅			須合併其他遺產核課

房地合一稅2.0				
項目	說明			
短期 查利 者課 重稅	延長個人短期炒作不動產適用高稅率的持有期間			
	個人	持有期間 適用稅率	修法前	修法後
	境內 居住者	45% 35% 20% 15%	1年以內 超過1年未滿2年 超過2年未滿10年 超過10年	2年以內 超過2年未滿5年 超過5年未滿10年 超過10年
	非境內 居住者	45% 35%	1年以內 超過1年	2年以內 超過2年
法人比照 個人課稅	營利事業依持有期間按差別稅率分開計稅(45%、35%)，防止個人藉設立營利事業短期交易來避稅			
擴大房地合一 的課稅範圍	增列兩項課稅標的，防止透過移轉型態來避稅 1. 交易銷售屋及其坐落基地 2. 交易持取(或出資額)達半數營利事業的股份(或出資額)，且該營利事業股權(或出資額)價值50%以上是由我國境內房地構成			
土地漲價 總數額增設 減除上限	防止利用土地增稅與所得稅稅率差異來避稅			
五種交易 不受影響	1. 維持稅率20% - 個人及營利事業非自願因素(如贈與、房地遭強制執行)交易 - 個人及營利事業以自有土地與建商合建分回房地交易 - 個人及營利事業參與建商或危老重建取得房地後第一次移轉 - 營利事業興建房屋完成後第一次移轉 2. 維持稅率10% - 自住房地持有並設籍滿6年(課稅所得400萬元以下免稅)			
適用日期	(110)年7月1日起開始適用： 110年7月1日起交易出售105年1月1日以後取得的房地，就要適用房地合一稅2.0的規定。			

財政部臺北國稅局(重刊)

傳承

公司股權安排:

大雄先生在股權安排傳承上，需要考量的地方很多，尤其是公司有計畫公開發行，所以在傳承上面除了考量到給誰的問題外，還需要考慮稅務成本，最重要地方需要考量到合法性這些環節都是很重要的。

規劃建議：

建議您找會計師進行討論，在傳承給誰方面部份，到底是未來交給專業經理人打理，還是交棒給兩位子女，因為還有十幾年時間，可以考察評估適合度。

	公司未來交給誰	稅務 效益	合法 合規
股權傳承 安排考量 順序	2	3	1
<p>* 公司在傳承上需要評估，是否加入信託與閉鎖型公司的設計安排，以免造成日後股權爭奪戰。</p> <p>* 參考案例：</p> <p>黑松公司、大同公司（爭奪戰）</p> <p>大立光（閉鎖型公司）</p>			

稅務

有鑑於大雄先生，打算全球佈局落實在地生產，讓公司競爭更有優勢，在各國稅務協定資訊交換一定是愈來愈公開透明，除誠實申報外更有未知的風險，建議聘請專業人員一起協助整體規劃安排可以安心不少。

建議規劃:

如果大雄先生本身沒有特定配合的專業人士，建議可配合國內四大會計師事務所，在全球佈局除了事業發展外也可把各國稅制，都可以透過專業分工來做好準備，避免讓公司曝露在不可知的風險中。



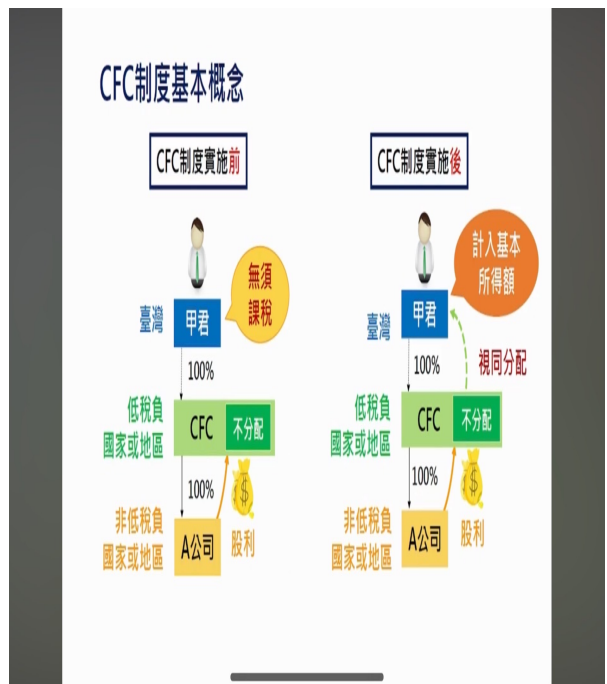
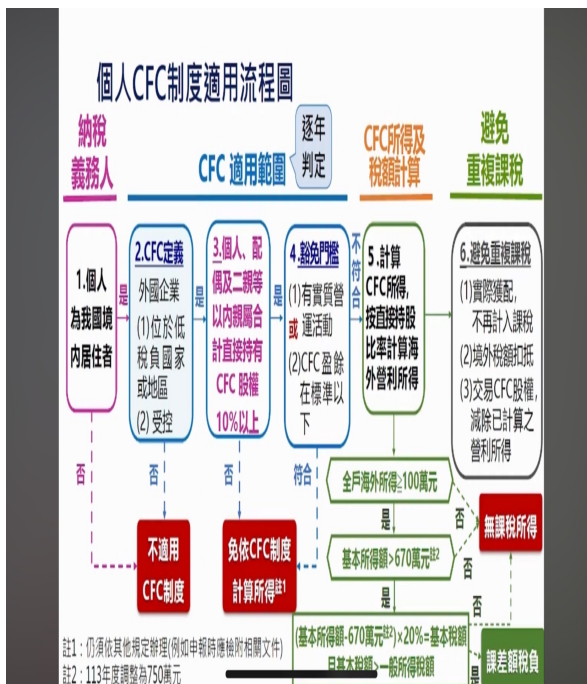
稅務

CFC稅務申報:

大雄先生有關於CFC在2022開始申報，針對於關係人2等親內的股權都會計入，所以是不適用CFC申報，要仔細評估一下，且今年度是第一次申報，所以很多事務都待釐清，最好是與會計師討論後再進行，避免誤解而漏報延伸出，補加罰的問題。

規劃建議：

如果公司與個人沒有資金需求，暫時『今年』且慢執行分配盈餘，在與證券商、會計師事務所一同整體研議後，在進行分配，以免造成公開上市的時程有所影響。



稅務

預留稅源：

大雄先生專注本業才是您最大的收入來源，現在缺的是時間來實踐目標，唯有足夠的時間來實踐目標，所以目前的規劃是如何兼具時間及退休雙重目標都能【一定達標】的前提下，才提出【不只看報酬率】更重視的是【達成率】所使用的工具。

建議規劃：

- 1.透過規劃安排把退休金、風險保障、預留稅源、信託一次完成。
- 2.建議用美鑫美利規劃來達到這樣的功能實現。
- 3.二十年期每年投入38.58萬美金生效後，就有**1,000萬美金的身故價值**，在70歲預計退休也準備了**427.9萬 - 464.4萬的美金**退休金。
- 4.在累積期間萬一有疾病、意外事故發生造成了1 - 9級的失能情況後就可豁免保費，不影響退休計畫。



規劃前後效益比較表

排序	需求目標	規劃前	規劃後
1.	東南亞工廠開始營運	尚未選定工廠位置	有明確的位置 安排綜效最高
2.	台灣先進傳動掛牌上市	公開上市的期望	有明確建議跟 經驗人士協助
3.	歐、美、日等地區建廠	期待公開募資	有專業及集團加 持綜合成效高
4.	建構大雄闔家保障完整	保障原有不足	保障提高兼具醫 療費用專款提撥
5.	退休安排規劃	原本無整體 預算與概念	透過溝通後確認預算 概況及配置方式支應
6.	教育金準備	原預算為 60萬美金	透過事先安排 只要54萬美金
7.	開動物醫院（診所）	有1,000萬的預算 無實行參考方向	在預算內可執行 提出最合適參考
8.	公益捐贈	資產的20% 捐贈無想法	透過溝通後有安 排參考方向進行
9.	家庭資產傳承安排	針對不動產的 部分是贈與還 是買賣無定案	提出法規與數據後 建議進行買賣方式
10.	公司股權安排	沒有具體執行方向	有明確方向進行
11.	CFC稅務申報	準備今年發放	跟證券商、會計師 會談後再進行
12.	預留稅源	由資產中支付	由專款分期累積，啟 動就有1,000萬美金

結語

大雄先生感謝您的信任託付，由您提供訊息下，發現家裡成員都是《積極型》，在 2024 A I 元年是挑戰也是機會，保護主義興起如何快速進入站穩，就是勝出關鍵。所以提供給您的建議方案就優先考量了，精準、趨勢、確實為前題設計，透過勇成的團隊一起協助下，相信讓您的目標都能逐步完成實踐。

本規劃讓辛苦打拼事業的您，能夠不因疾病意外突發事故而中斷目標，對於家庭照顧跟承諾不會打折、改變，退休的目標也不會有中斷情形發生；經過我們團隊努力協助下，安心確定感就是我們帶給客戶的價值。

此報告完成以下專業任務

一. 風險管理層面：

針對高資產客戶在人生重大責任期所產生的風險，就是跟時間賽跑。最主要風險是當在骨牌效應的衝擊下不能造成沒有東山再起的本錢，透過團隊評估下讓您可以在每個時間中，把可能『發生』的風險做到最有效控管。

二. 家庭資產配置層面：

把客戶資產進行全面性體檢，無非就是希望更有效的資金運用，把資產在每個階段都有其任務分配，使資產能累積、放大、保全、傳承都能到位。

透過本團隊執行方案後，將達成我們為客戶承諾的財務策劃目標：

- 風險規避
- 退休安老
- 延續傳承
- 稅務安排
- 確保執行無虞

三. 客戶服務層面：

專業策劃師就是陪同客戶確認了他們已存在的問題，然後把可能未知的部分，透過多面向來檢視，把風險控管做到完善。但日後人生階段變數還是未能全部預防，勇成團隊承諾提供多元服務外，也定期陪同您檢視，方可隨時調整修正。

附件

定存利息參考資料

<https://rate.bot.com.tw/twd?Lang=zh-TW> (台)

<https://rate.bot.com.tw/ir?Lang=zh-TW> (外)

股息參考資料

<https://www.ctee.com.tw/news/20230224700284-430298>(平均殖利率) 4.88%

家戶所得/支出參考

https://www.stat.gov.tw/News_Content.aspx?n=3908&s=231908 (主計處)

外貿經商評估

1.

<https://www.aseancenter.org.tw/post/%E3%80%8C%E6%9D%B1%E5%8D%94%E6%96%B0%E7%94%A2%E6%A5%AD%E7%89%88%E5%9C%96%EF%BC%8D%E6%B3%B0%E5%9C%8B%E3%80%81%E9%A6%AC%E4%BE%86%E8%A5%BF%E4%BA%9E%E6%9C%80%E6%96%B0%E7%94%A2%E6%A5%AD%E6%94%BF%E7%AD%96%E5%8F%8A%E8%87%BA%E5%95%86%E5%B8%83%E5%B1%80%E8%B6%A8%E5%8B%A2%E3%80%8D%E5%B9%B3%E5%8F%B0%E6%9C%83%E8%AD%B0%E9%87%8D%E9%BB%9E%E7%B4%80%E5%AF%A6>

2.

<https://www.eximclub.com.tw/innerContent.aspx?Type=Publish&ID=4830&Continen=1&Country=%E6%B3%B0%E5%9C%8B>

房地產商

<https://www.piicvn.com/about/1.htm>

<https://www.chothueuong.com.vn/cn/%E6%B2%B3%E5%86%85%E5%8E%82%E6%88%BF%E5%87%BA%E7%A7%9F/2000/3000/0/0/>

IPO與公開募資

<https://www.ctbcsec.com/Sale/IPOIntroduction>

<https://wanrich.chinatimes.com/news/20240507900820-420501>

醫療費用支出

<https://tw.stock.yahoo.com/news/%E8%B2%B7%E9%86%AB%E7%99%82%E9%9A%AA%E5%85%88%E5%95%8F%E6%88%91%E6%98%AF%E8%A%BO-201000557.html>

<https://cancer.commonhealth.com.tw/article/610>

債券投資

<https://www.ctbcbank.com/twrbc/twrbc-general/ot010/020>

<https://shoshay.pixnet.net/blog/post/30257187>

<https://www.stockq.org/bond/treasury.php>

退休安排

<https://www.bmw.com.tw/zh/all-models/x-series/x5/2023/highlights.html> (車)

<https://www.youtube.com/watch?v=VvPMA5fRzDg> (車) 保養

https://www.golf1789.com/GoodsDescr.asp?category_id=5&parent_id=0&prod_id=T01 (球證)

https://www.colatour.com.tw/C000_Portal/C000_HP01A_Main.aspx?TourArea=L&DepartureCity=TPC&TourDays=18,19,20 (旅遊)

動物醫院

https://pethealth.com.tw/tdcpt_directories/%E5%85%A8%E5%9C%8B%E5%8B%95%E7%89%A9%E9%86%AB%E9%99%A2-%E5%8F%B0%E4%B8%AD%E7%B8%BD%E9%99%A2/ (全國連鎖)

<https://tw.mixrent.com/search.php?q=%E6%9D%BF%E6%A9%8B%E5%BA%97%E9%9D%A2> (店面)

不動產傳承安排

<https://www.ntbt.gov.tw/singlehtml/cd61d91304fc4fb194571fea1d82ba35?cntId=fa38f9d9fdae496b82ee5ce5061d2041> (國稅局)

<https://www.etax.nat.gov.tw/etwmain/tax-info/understanding/tax-saving-secret/zgDK06e>

CFC申報稅務資訊

https://youtu.be/mARSi2smu44?si=baCe7_G6B-Tx_SZF

<https://www.ntbt.gov.tw/multiplehtml/a62a8332860844c0b8b1bee506b4c6ea>